

爺爺的魔法書

保護水和土



第四篇 二郎神的眼睛





在中國民間神話中，二郎神掌管水利和農耕。



他有神通的第三隻眼，可以看見地上發生的任何事情。



啊！發生什麼事了？



妳看，那裡在下大雨，山洪暴發了！



好可怕！二郎神是要下去幫助百姓嗎？

對呀！



以前真的有二郎神這樣的人物嗎？



沒有，這是民間流傳的神話。



古人應該是很希望能夠從高空看大地，萬一哪裡出現災害，趕快先設法阻擋。

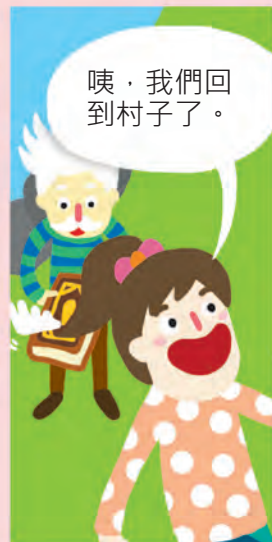
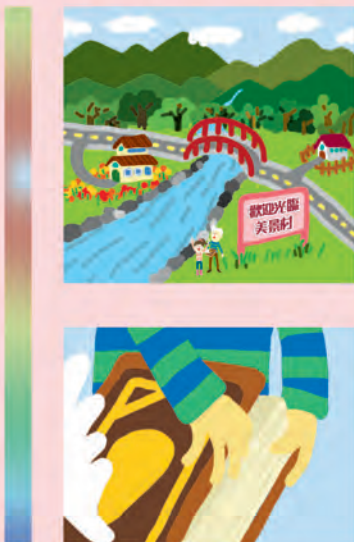


沒錯！很多神話傳說可以反應出當時人們的期望和心情。



白爺爺，我們趕快回去啦！一直在這麼高的地方很恐怖。

好！



噢，我們回到村子了。



真的嗎？

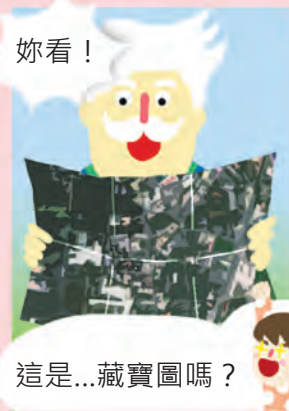
現代的科技發達，已經研發出二郎神的眼睛了！



當然是真的！



沒有看見什麼眼睛啊，只有這間小房子。



妳看！

這是...藏寶圖嗎？



不是，這跟現代的二郎神有關。

我越聽越迷糊了。



在高空中有觀測衛星，無時無刻都在觀測地表的變化，當然也包括我們這裡。



透過衛星接收站，可以將觀測到山坡地地表影像，

透過不同拍攝時間比對影像，就能知道坡地是否有異常裸露情況，

並派人到現場去勘查是否有人違規開發。



這就是衛星傳回來的影像嗎？

嗯！



原來衛星就是現代的二郎神。



沒錯，

這叫「老天有眼」，現代人用科技的方法，讓我們可以從高空鳥瞰大範圍地表的變化。



不行，衛星的高度是固定的，它看到的是很大面積的地表。

衛星會上下調整高度嗎？



如果需要縮小觀測面積，會選擇無人飛行載具 (UAV)，飛機是用遙控的，或事先用衛星定位 (GPS) 將飛行路線規劃好，在機上裝置影像記錄設備，讓它自己調整高度飛行記錄。

這個最酷！





我看到除了攝影機以外，好像還有很多不同的設備。



沒錯！

這些監測裝備互相搭配，可以讓防災人員有更多判斷的依據。



鋼索檢知器

當土石流衝出撞斷了鋼索，會自動傳送鋼索斷裂的訊息，通知人員。

攝影機及紅外線投射燈

可以拍下野溪的情況。

地聲檢知器

可以在上游發生土石流時量測地表的震動訊號。

土壤含水量感測器

檢測土壤中的水分飽和度，如果水量過多，可能會造成土石滑動的危險。

水位計

在洪水來臨時測知水位高度。

雨量計

在下雨時測得當地即時雨量。

